



European Foundation for Cambodian Children

Rapport d'activités de l'année 2016



Sommaire

1. Edito des fondateurs

2. Présentation de l'ONG

3. Nos 5 domaines d'action

Education

Alimentation et Nutrition

Santé

Hébergement

Aide aux familles

4- L'organigramme

5- Nos actions en 2016

Evenements clefs de l'année 2016

Evenements à venir

6- Rapport financier de l'année 2016

7- Nos partenaires



EDITO

des présidents de l'European Foundation for Cambodian Children

L'European Foundation for Cambodian Children (EFCC) s'est beaucoup développée entre 2015 et 2016, deuxième année d'activité pleine. La structure se stabilise, et nous avons maintenant plus de visibilité sur les défis à venir au vu du travail déjà accompli. Nous poursuivons nos efforts pour accompagner toujours plus d'enfants et de familles défavorisés.

Un grand merci à toute notre équipe et à nos fidèles soutiens, sans lesquels ce projet n'aurait pas pu grandir d'une aussi belle manière !

Jean-Michel Fournier et Graham Moir, Fondateurs de l'EFCC



Présentation

Le patrimoine du Cambodge illustre ce que l'homme a fait de plus beau, les temples d'Angkor, mais aussi de plus cruel, le génocide des Khmers Rouges. À la fin des années 1970, anéanti, le Cambodge se retrouve privé de ses enseignants, de ses intellectuels et de ses structures scolaires. Depuis, le pays se reconstruit peu à peu. Mais comme souvent, ce sont les plus vulnérables qui paient les pages noires de l'histoire : les enfants.

Depuis 2014, l'European Foundation for Cambodian Children (EFCC), lutte pour permettre à des enfants défavorisés d'avoir accès à l'éducation, véritable gage de liberté et d'épanouissement. L'EFCC s'est donné pour engagement d'assurer à ces enfants une éducation de qualité afin de les amener vers une complète autonomie.

L'EFCC se distingue par la grande transparence de son fonctionnement et de la gestion de ses finances et par sa volonté d'évoluer. Cette gestion saine du budget participe fortement à la viabilité et la pérennité des actions mises en place. Forte de ces valeurs qu'elle s'engage à vivre au quotidien, l'EFCC a connu un développement serein tout au long de l'année 2016.

"L'éducation est l'arme la plus puissante qu'on puisse utiliser pour changer le monde" Nelson Mandela.

Les 5 domaines d'action de l'EFCC

Education
Santé et Hygiène
Relation avec les familles
Hébergement
Alimentation

L'année 2016 en chiffres

- 9 nouveaux élèves
- 3 nouveaux employés khmer
- Une augmentation des parrainages de 27%
- 6 nouveaux partenariats
- 32 volontaires sur l'année 2016
- \$3 400 dons en nature
- \$78 960 dons financiers
- 1 certificat d'excellence (M.O.U) délivré

Nos 5 domaines d'action

Education

En 2016, nous avons pris en charge 50 enfants que nous allons chercher dans leurs villages chaque jour pour les amener au centre. Ils sont âgés de 5 à 15 ans et sont répartis dans quatre classes selon leur âge et leur niveau.

Pour les plus jeunes, les cours sont dispensés au sein de notre centre toute la journée. Nous suivons de très près le programme scolaire fourni par le Ministère de l'Éducation concernant l'enseignement des matières générales en khmer. Une initiation à l'anglais est prodiguée aux plus jeunes. L'apprentissage en profondeur de cette langue se fait à partir du niveau intermédiaire (enfants âgés de 7 à 9 ans).

Les enfants les plus âgés suivent des cours d'anglais à mi-temps au centre. Durant l'autre moitié de la journée, ils vont à l'école publique où des cours de khmer leur sont dispensés. Pour certains l'université n'est pas envisageable : nous nous chargeons, en fonction de leurs souhaits, de les insérer dans la vie active en leur trouvant une formation professionnelle.

Afin de contribuer au développement économique du pays et de resecter la culture des enfants, nous n'employons que des khmers en tant que professeurs, assistants et membres du staff. Les volontaires européens organisent une heure d'activités sportives ou manuelles/artistiques chaque après-midi pour les élèves les plus jeunes.





Alimentation et nutrition

Deux cuisinières khmères concoctent chaque jour deux repas équilibrés pour les enfants. Bon nombre des plus jeunes souffrent d'un retard de croissance dû à une mauvaise alimentation et à un manque de micronutriments. Nous leur apportons en outre des compléments alimentaires afin d'essayer d'endiguer ce phénomène.

Santé

À son arrivée au centre, chaque enfant bénéficie d'une visite médicale. Beaucoup sont en sous-poids, sont sous-alimentés et présentent différents problèmes de santé (blessures, problèmes de dentition...). Nous disposons d'une pharmacie bien approvisionnée qui nous permet de faire face aux besoins quotidiens et traitons les problèmes plus graves en ayant recours, à nos frais, à des centres médicaux. Une ONG locale, Cambodia World Family, fournit des soins dentaires réguliers pour les enfants et le personnel.



Hébergement

Nous ne sommes pas un orphelinat, mais une école. Chaque jour, nous allons chercher les enfants au village et les ramenons chez eux le soir. À l'exception de cinq d'entre eux, qui vivent trop loin pour faire le trajet dans la journée et qui sont logés et nourris au centre, avec l'accord de leur famille, du lundi au vendredi. C'est aussi le cas de certains membres du personnel.



Aide aux familles

Nous apportons de l'aide aux familles des enfants de différentes manières. Nous leur fournissons régulièrement du riz et du pain. De plus, nous les aidons s'ils ont des dépenses de santé ou en cas de deuil et occasionnellement, nous faisons des réparations ou de petites rénovations dans leur maison. L'insalubrité est un problème majeur, qui porte atteinte à la santé de tous les membres de la famille. Bon nombre de maisons n'ont pas l'eau courante ni d'installation sanitaire correcte. Un très grand nombre d'habitations sont inondées régulièrement durant la saison des pluies.



L'organigramme

Organisation chart



Graham Moir

Executive Director



Jean-Michel Fournier

President & Administrator



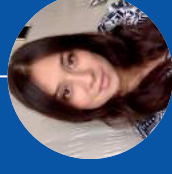
Socheat Oum

Center Manager



Charlotte Cordel

Communication manager



Isabelle Ronfaut

Graphic designer



Nan Hong

Driver



Oumla

House mother & Cook



Paris Khut

Teacher & Driver



Savbol Yoeng

Teacher



Chhorphka Dara

Teacher



Rachana El Chan

Teacher

Volunteers



Oumchrui

Cook's assistant



Rath Youem

Assistant teacher



Chaney Nhep

Assistant teacher

Nos actions

Les événements clefs de l'année 2016

Un partenariat durable

C'est avec joie que nous avons renouvelé notre partenariat ainsi que nos actions avec le Secours Populaire de Lomme, qui organise régulièrement des événements afin de récolter des fonds pour nos différents projets.

Un déménagement

Nous nous sommes installés dans un tout nouveau centre, plus grand et plus adapté à recevoir davantage d'élèves. En effet, le bâtiment est constitué de douze pièces ce qui nous permet d'avoir trois salles de classes et une salle d'activités, tout en mettant à disposition des chambres pour le personnel et les enfants qui restent dormir au centre la semaine.

Une nouvelle classe et de nouveaux élèves

L'année 2016 a été marquée par l'ouverture d'une classe pour des enfants âgés de 4 à 6 ans. En outre, nous avons accueilli 9 nouveaux élèves répartis entre la classe des plus jeunes (4 à 6 ans) et la classe des intermédiaires (7 à 9 ans).

Un second certificat d'excellence

Nous sommes fiers d'avoir obtenu le Memorandum Of Understanding délivré par le Ministère des Affaires Sociales cambodgien. Ce certificat d'excellence a été délivré après plusieurs inspections, menées selon un cahier des charges strict.



Les événements à venir

Une salle informatique

Parce que le XXIème siècle représente l'ère de la technologie et de l'Internet, nous souhaitons que nos élèves aient la possibilité de se former sur les outils informatiques. Nous allons rentrer en partenariat avec l'ONG cambodgienne Passerelles Numériques qui dispense des cours d'informatique à des étudiants. Elle nous apportera une aide précieuse dans la mise en place de ces cours en formant nos professeurs sur la méthodologie à adopter et les outils à utiliser.

Une nouvelle classe et de nouveaux élèves

Nous disposons actuellement de trois classes élémentaires. Afin de favoriser le développement de l'enfant le plus tôt possible, nous souhaitons ouvrir une classe maternelle pour les enfants de 3 à 5 ans. Nous souhaitons en parallèle augmenter notre effectif en accueillant 20 nouveaux enfants.

Un nouveau professeur et son assistant

Nous avons pour ambition de consolider notre système éducatif actuel en nous inspirant de la méthode Montessori. Dans un premier temps, nous souhaitons appliquer cette approche éducative avec les enfants de la nouvelle classe (de 3 à 5 ans). Dans cette optique, nous devons recruter un nouveau professeur ainsi qu'un assistant afin d'assurer un suivi de qualité ; s'ajoutent à cela leur formation, leur salaire et le matériel nécessaire.

Un troisième certificat d'excellence

Nous souhaitons pour cette nouvelle année obtenir un troisième Memorandum of Understanding délivré cette fois-ci par le Ministère Cambodgien de l'Education. Nous devons répondre à plusieurs critères explicités dans un cahier des charges et qui seront évalués lors d'inspections. Ce certificat d'excellence nous permettra d'être reconnus comme une école publique cambodgienne de qualité.

L'ouverture d'un nouveau centre

À la demande du Ministère Cambodgien des Affaires Sociales, nous étudions la mise en place d'un nouveau centre en périphérie de Phnom Penh au sein d'une communauté qui vit dans des conditions très critiques. Cette communauté est composée de 4 villages qui regroupent 1 600 familles. La distance avec le premier centre, l'importance des besoins et le nombre de personnes touchées nous obligent à en faire un projet à part, indépendant du projet actuel. Nous devons trouver un financement important avant de démarrer et bien scinder les budgets pour ne pas fragiliser la structure actuelle. Nous avons commencé les enquêtes de terrain et établi les pre-

Rapport financier de l'année 2016

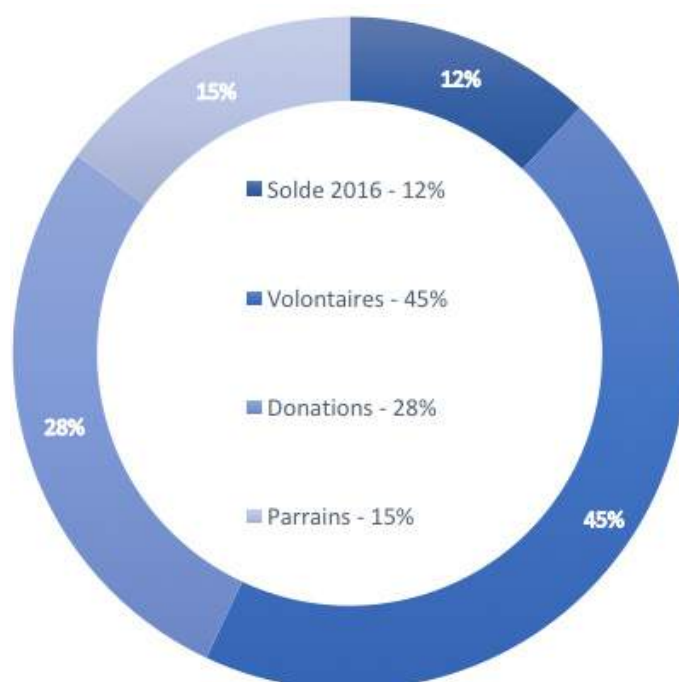
Produits et charges

PRODUITS ET CHARGES DE L'EFCC EN 2016 (en \$)	
PRODUITS	
Solde 2016	\$4 066
Volontaires	\$40 499
Donations	\$23 402
Parrains collectifs et individuels	\$15 054
TOTAL PRODUITS 2016	\$83 021
CHARGES	
Dépenses opérationnelles	\$62 523
Frais de communication	\$0
Frais de fonctionnement	\$86
TOTAL DES CHARGES 2016	\$62 609

En 2016, les fondateurs de l'EFCC ont pris la décision d'affecter toutes les sommes collectées aux dépenses opérationnelles de l'ONG (tous les frais liés à l'éducation, la santé et l'hygiène, la nutrition et l'hébergement). Toutes les dépenses liées aux frais opérationnels et aux frais de communication ont été directement prises en charge par les fondateurs eux-mêmes. C'est un parti-pris qui s'inscrit dans la volonté de développer l'ONG, qui pour l'instant, fonctionne avec un budget d'environ \$5 000 par mois.

Les ressources totales de 2016

ENTREES EN 2016 (en \$)	
Solde 2016	\$4 000
Volontaires	\$40 499
Donations	\$23 402
Parrains collectifs et individuels	\$15 054
TOTAL PRODUITS 2016	\$83 021

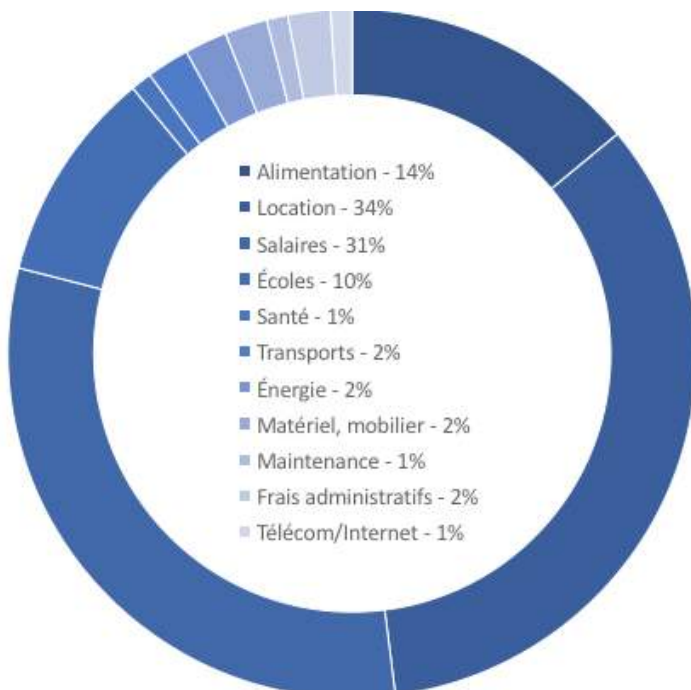


En 2016, les bénévoles représentent encore les plus fortes entrées, suivis par les donations et les parrains. Les entrées des bénévoles ont augmenté de 20% entre 2015 et 2016. Les donations quant à elles ont augmenté de 14% et les parrainages de 27% durant cette même période.

Notre objectif à terme est de pouvoir exister uniquement avec les entrées des parrainages, le reste étant affecté aux nouveaux projets.

Les dépenses 2016 brut

DEPENSES 2016 BRUT (en \$)	
Alimentation	\$9 068
Location	\$21 735
Salaires	\$20 095
Ecoles	\$6 350
Santé	\$502
Transports	\$1 307
Energie	\$1 396
Matériel, mobilier	\$1 552
Maintenance	\$190
Frais administratifs	\$1 290
Télécom / Internet	\$750
TOTAL	\$64 235



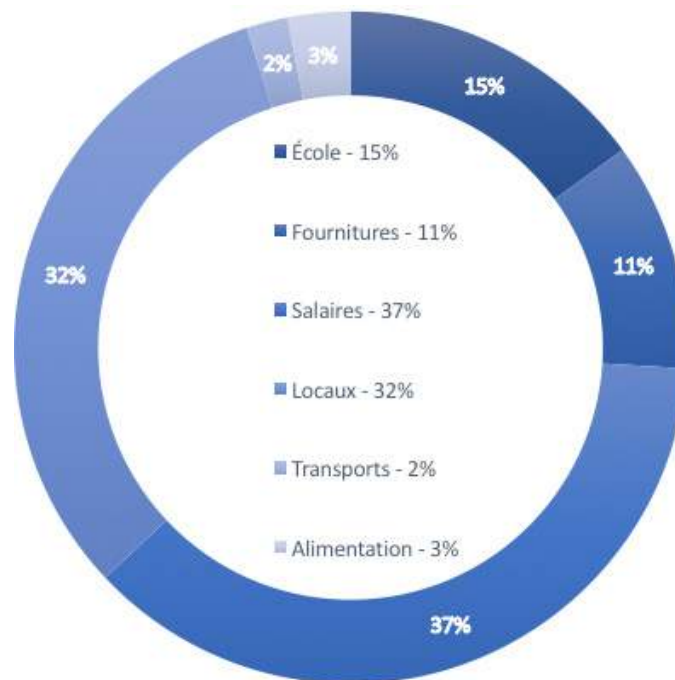
Nos principales dépenses restent les bâtiments et les salaires.

Afin de nous assurer une certaine autonomie énergétique, nous souhaitons installer des panneaux solaires. Cela nous permettra de réaliser des économies et d'affecter l'argent sur nos autres projets. De plus, nous souhaitons sensibiliser notre équipe et nos enfants à la problématique du développement durable.

Grâce à un partenariat avec Cambodia World Family, nos frais de santé dentaire restent relativement faibles.

Analytique scolarité

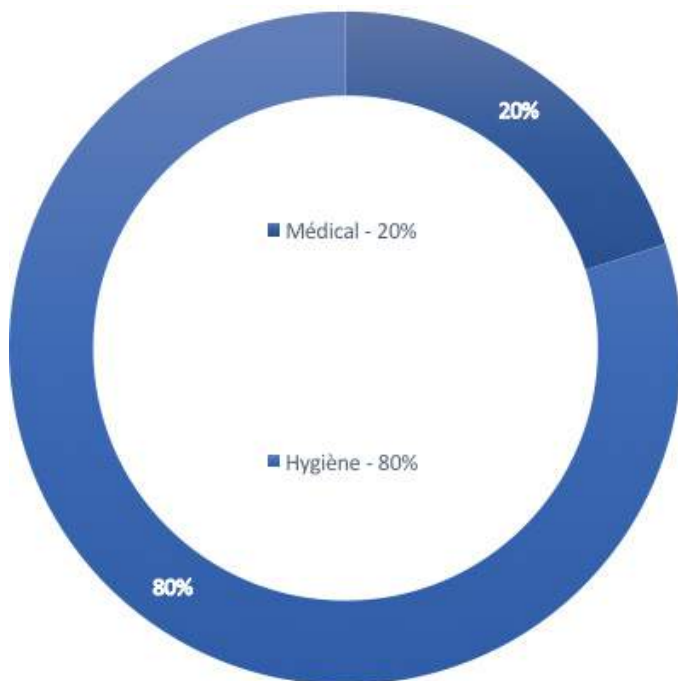
ANALYTIQUE SCOLARITE (en \$)		
Ecole	\$3 931	15%
Fournitures	\$2 948	11%
Salaires	\$9 820	37%
Locaux	\$8 400	32%
Transports	\$615	2%
Alimentation	\$660	3%
TOTAL	\$26 374	100%



L'analytique scolarité correspond à l'ensemble des dépenses couvrant le coût des écoles, des fournitures, des salaires, des locaux, des transports et de l'alimentation. Aujourd'hui, nos principales dépenses en matière de scolarité sont les salaires des professeurs ainsi que le coût des locaux.

Analytique santé

ANALYTIQUE SANTE (en \$)	
Médical	\$100
Hygiène	\$402
TOTAL	\$502



La santé demeure un point important et essentiel pour l'EFCC. Ces coûts couvrent les soins médicaux et les produits d'hygiène. Grâce à des partenariats avec des associations médicales, nos coûts restent relativement faibles. Les dépenses relatives à l'hygiène correspondent majoritairement au savon, shampoing et brosses à dents.

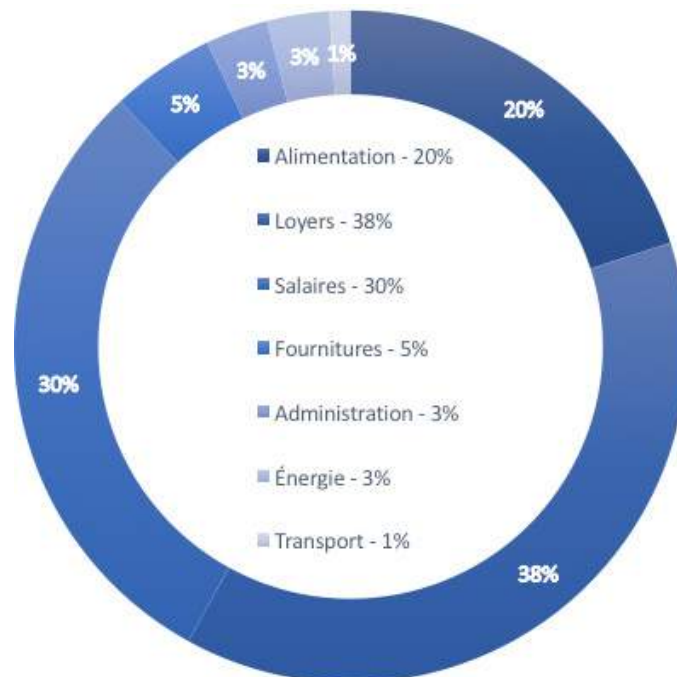
Analytique famille

ANALYTIQUE FAMILLE (en \$)	
Aide	\$1 272
TOTAL	\$1 272

Au Cambodge, les enfants représentent une main d'oeuvre peu chère. Certaines familles dans le besoin préfèrent que leurs enfants travaillent au sein des décharges afin de ramener un salaire, plutôt que de les scolariser. Ainsi, afin de palier à ce manque à gagner, nous fournissons aux familles quatre kilos de riz tous les mois, du pain et une aide matérielle en cas de besoin.

Analytique centre

ANALYTIQUE CENTRE (en \$)		
Alimentation	\$5 420	20%
Loyers	\$10 300	38%
Salaires	\$8 045	30%
Fournitures	\$1 385	5%
Administration	\$712	3%
Energie	\$888	3%
Transport	\$330	1%
TOTAL	\$27 080	100%

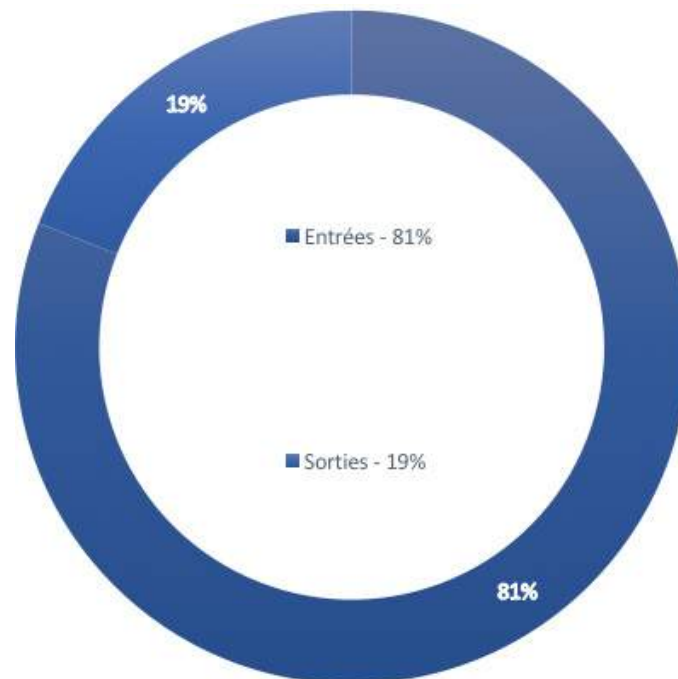


L'EFCC a récemment emménagé dans un centre plus grand afin d'accueillir de nouveaux enfants. En plus de cela, une maison est mise à disposition des bénévoles en mission au sein de l'EFCC. Ces deux bâtiments représentent un coût total de \$10 300 en 2016 soit 38% des dépenses.

Les salaires de l'équipe khmer représentent également une dépense importante de \$8 045, coût qui doit être revu chaque année à la hausse.

Analytique volontaires

ANALYTIQUE VOLONTAIRES (en \$)	
VOLONTAIRES	
Entrées	\$40 599
Sorties	\$9 408
TOTAL	\$31 191



L'association met à disposition des volontaires une maison ainsi que deux repas par jour. Ainsi, les volontaires versent un montant chaque mois, déductible d'impôts. La totalité de la somme est versée à l'EFCC et le montant restant, une fois loyers et repas financés, est affecté aux frais de fonctionnement du centre.

Nous remercions chaque personne et entité qui nous donne la possibilité de continuer à faire évoluer ce projet.

Nos partenaires

Cette année l'EFCC a obtenu le certificat d'excellence (MOU) du Ministère des Affaires Sociales Cambodgien. Ce certificat est délivré d'après un cahier des charges strict et plusieurs inspections. Il confère à l'EFCC une grande légitimité auprès des autorités cambodgiennes. Nous collaborons tout au long de l'année avec les représentants du ministère des Affaires Sociales, à l'occasion de visites au centre ou lors de séminaires réguliers. Ils nous orientent également pour trouver les familles et les villages les plus nécessiteux.



Le secours populaire nous apporte une aide financière, matérielle et humaine en organisant des événements ponctuels en France et en nous envoyant des volontaires.

www.secourspopulaire.fr

Un luxueux complexe hôtelier situé à Phnom Penh le NagaWorld nous fournit des sacs de riz et des fournitures scolaires tous les mois.

www.nagaworld.com



Le groupe INSEEC regroupe plusieurs écoles dont Sup de Pub, l'American BBA Business, Sup Bordeaux... Certains étudiants de ces écoles françaises rejoignent notre équipe dans le cadre de stages. Des événements ponctuels y sont également organisés afin d'aider l'EFCC (organisation de collectes, vente de nourriture...).

www.inseec.com

L'État nous envoie des bénévoles dans le cadre d'un service civique (indemnisés par l'Etat) pour des durées allant de 6 à 12 mois.

<http://www.service-civique.gouv.fr>



Nos partenaires



France Volontaire agit comme un intermédiaire entre les différents organismes d'Etat (comme par exemple le Service Civique), les ONG et les volontaires. Afin de mener à bien les missions et de contrôler la qualité des missions proposées, un contrat d'Objectifs et de Performance a été signé entre France Volontaire et le Ministère des Affaires étrangères et du Développement international.

<https://www.france-volontaires.org>

Association franco-belge à but non lucratif, le Service Volontaire International a pour principale mission la préparation et l'envoi de jeunes bénévoles au sein d'associations et d'organisations à but non-lucratif.

<http://www.servicevolontaire.org>



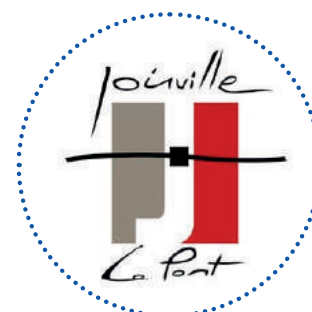
Cambodia World Family

L'objectif premier de cette ONG est de faire bénéficier de soins dentaires les enfants les plus vulnérables. Nous y emmenons les enfants toutes les six semaines pour des bilans ou des interventions ponctuelles.

www.cambodiaworldfamily.com

Le service jeunesse de cette collectivité territoriale organise des événements ponctuels au sein de la municipalité en faveur de l'EFCC..

www.ville-jointville-le-pont.fr



Sesame
Noodle Bar

Ce restaurant de Phnom Penh fait partie de ceux ayant acceptée d'installer une boîte aux couleurs de l'EFCC au sein de leur établissement afin de collecter des dons au profit des enfants.

www.sesamenoodlebar.com

Ces deux boulangeries nous fournissent chaque jour en pain et en goûters pour les enfants.





European Foundation for Cambodian Children

#262, street 69 BT, Kbal Tomnup Village, Boeung Tompun Commune,
Meanchey District, Phnom Penh, Cambodia

www.efcc.ngo
info@efcc.ngo
+855 10 320 505